

簡単！  
おいしい☆

# Cooking

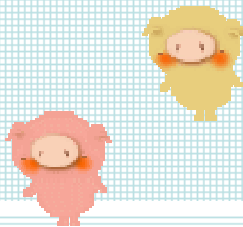
## レシピ

冷めても美味しい 豚の唐揚げ



### 材料(2人分)

- 豚ロース薄切り・・・6枚
- 片栗粉・・・適量
- しょうゆ・・・大さじ2
- 酒・・・大さじ1
- にんにく・・・1かけ



### 作りかた

にんにくをすりおろす。  
調味料にすりおろしにんにくを混ぜ、肉を漬ける。15分～20分くらい。  
片栗粉を豚肉にまがして、中火より少し強火でカラッと揚げる。  
肉は切ってから揚げても、揚げたものをサクッと切ってもOK！そのままでも。  
少し厚めの方が食感があって良いかもしれません。冷めても美味しいので弁当やおつまみに最適です。あつあつをおろしポン酢や七味で頂いてもまた違った味が美味

## みんなの豆知識

1 = 0.99999...になる？



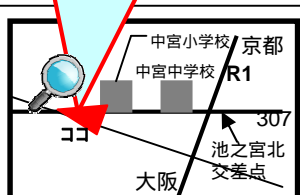
数学が得意な方は理解できてるかもしれませんが、「1 = 0.99999...」になるのです。簡単に説明すると、 $1/3$  (3分の1) =  $0.33333...$  となります。この両辺に3をかけると  $1 = 0.99999...$  となります。「???」と思ってしまうのですが、「1 = 0.99999...」は正しい事になります。若しくはX(エクス) =  $0.99999...$  とします。両辺に10を掛けます。 $10X = 9.99999...$  になります。-  $9X = 9$ 、結果  $X = 1$  より  $1 = 0.99999...$  となりますね。あくまでも数学上の定義ですが(^\_^)

ホームページにどんどんアクセスしてください！

<http://www.arc-nakahara.co.jp>

新築・ナカハラ

検索



フリーダイヤル  
枚方市中宮山戸町1-30

建築・設計・施工リフォーム  
(一級建築士事務所)  
建築・設計・工房

株式会社 ナカハラ

0120-026-096

072-898-1338 FAX 072-898-1390

ほっと一息...



# ナカハラ通信

2010.04.20

## Vol.38

満開だった桜も散り始め、そろそろ1年間で最も紫外線の強い5月ですね。毎年「今年は焼かないぞ!!」と決心しても、ついつい毎日のお手入れや日焼け対策を怠ってしまい、夏頃には「もうどうせ焼けてしまったし・・・」と諦めています。今年こそはお肌を大切に過ごしたいと思います

先月号で紹介しましたナカハラ菜園ですが・・・

暖かい日も多くなってきたせいかな、何と！ジャガイモと20日大根が可愛い芽を出してくれました(^\_^)v  
他にも、きゅうり・いんげん・ミニトマト・ブロッコリーを植えているのですが・・・早く芽が出てこないか楽しみです。お昼休みに会いに行くのが日課になってしまってます(^\_^)v  
気が早いのですが、少し写真を掲載してみました

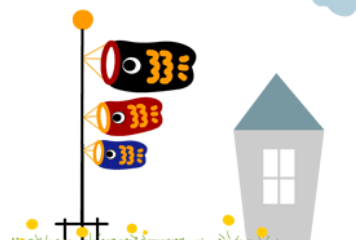


こちらがジャガイモの芽です。可愛いでしょ?? 早く大きく育て欲しいものです



そして二十日大根の芽。少々間隔が狭い様なのでもう少し様子をみて間引きしないといけないかもしれませんが・・・

ジャガイモは大きいのも出来るのですが、小さいものもたくさん出来るそうなので、皮付きのまま丸ごと調理しても美味しそう  
二十日大根はサラダがいいかな?? そのままかぶりついて美味しそう  
皆さん、アイデアレシピありましたら教えてください!!  
メール・FAX 何でも結構ですので宜しくお願い致します



# 新築さんご紹介

## 村野東分譲・A号地



キッチン



リビング・ダイニング



2階洋室



洗面～トイレ



2階洋室

今回の新築さんは、今年2月に竣工した物件です。少し小さめの敷地に、可愛らしく建っている個性的なそれでいて機能的なお宅です。1階はLDKと水廻り、2階には広めのバルコニーと洋室2室。2室共ロフト付で広々と使用して頂けると想います。施主様の選択されたキッチンの色やクロスの貼り分けがポイントとなって、とても明るく可愛い仕上がりになっています。冒険してみて大正解!といった感じですね

### DATE

建築場所・・・枚方市村野東町  
敷地面積・・・45.84㎡  
延べ床面積・・・52.56㎡  
構造・・・木造2階建て



# 5月は☆端午の節句☆

5月といえば端午の節句。柏餅やちまき、鯉のぼりに菖蒲湯など、そしてゴールデンウィークと重なって子供の頃は毎日がお祭りみたいに思っていました。(今でもそうなのですが・・・(^\_^))  
端午の節句と言えば、わが家では菖蒲の葉を色々アレンジして使っています。

枕の下に入れて寝る

昔は菖蒲で枕を作ったりしていたそうですが、さすがにそれは無理!ならば少しでも入れてしまおう!鯉が滝を登り切って龍になる夢でも見られるかな??

食卓にも菖蒲

いつもは使わない箸置きを菖蒲の葉で作っちゃいます。それぞれが好きな形に自分で作って自慢しあいます(笑)

お造りなどの飾りにも勿論菖蒲!見栄えもいいですよ!

お決まりの菖蒲湯

子供の遊び道具になってしましますが、舟を作ったり、笛を作ったりと、結構遊べます。

玄関にも飾っちゃいます

季節感が出ていいですよ!飾り方も色々アレンジしてみてもいいのでは?



普段と違った感じで食卓も明るくなりますよ お料理にも力が入りますね

菖蒲は昔から薬草として使用されており、根茎は神経痛や痛風に効くとされ、漢方薬にも使用されてきたそうです。

ちなみに柏餅の柏の葉は、新芽が出ないと親葉は散らないそうです。「子が生まれるまで親は死なない」という事で「家系が絶えない」「子孫繁栄」の願いが込められているそうです。

## 倉ちゃんの

# 工程日記



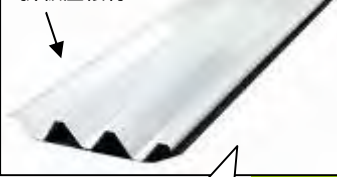
今回は現場で見付けた「なるほどなぁ～」と思った工法を紹介したいと思います。

工場・倉庫などで見かける折板屋根ですが、「タイトフレーム」という固定金具に折板屋根材を乗せて上からたたくと、屋根材に穴が開いて固定されます。

タイトフレームの剣先ボルトが穴から突き出しているのそこに「ハイセット」と呼ばれる金具を締め込んでいきます。するとハイセットの底部にあるパッキン

が圧縮されて防水効果を発揮します。その後は屋根が太陽の熱で温められ、高温になると、圧縮された部分が溶けて完全に定着させるのだそうです。自然の力まで利用するのはスゴイですね!!

折板屋根材



この屋根材を固定する為の金具「タイトフレーム」が右の金具です。

タイトフレーム



ハイセット